

糖尿病患者标准化健康教育路径在整体护理服务中的应用

崔博坤, 陈艳霜

保定市第一医院 河北保定

【摘要】随着社会的不断发展, 医学模式的不断变化, 人群以及各层面对于相应的护理服务提出了新的要求。现阶段为患者所提供的护理服务以从传统的以患者为中心责任制过度为以人为中心的相应的护理模式^[1]。基于整体护理是指护士对患者从新入院、在院接受护理服务的过程中, 以及患者出院前后的整个过程中, 为患者提供完善的、全程的、个体化的护理服务。由于护士专业知识的广度、深度自我学习能力存在一定的局限性, 同时在相关护理人员接纳新知识的速率以及各项综合能力之间存在一定的差异性, 使得现阶段院内各患者所接受的护理措施的质量存在不同程度的差异性, 其中以入职时间相对较短的护理人员最为突出, 相比与入职时间相对较长的护理人员, 其在工作的过程中存在不同程度的紧张等方面的心理因素, 使其在实际工作的过程中容易出现相应的差错, 如在对患者进行心理引导的过程中存在: 言语语气不恰当, 心理引导的方式不成熟, 难以达到预期的效果; 在对患者进行健康宣教的过程中, 不能有效的抓住宣教内容的关键点, 甚至是出现重要宣教内容忽略的情况, 进而使得患者对于在整个护理期间的注意事项、禁忌事项等内容的了解不够充分, 导致患者的恢复速度以及恢复质量受到不同程度的影响。2016 年 7 月至 2016 年 12 月保定市第一医院在工作工作中融入了整体护理模式的核心内容开展相应的护理工作, 为糖尿病患者制定出专业的、全面的健康教育路径^[3], 并通过胰岛素控制血糖患者低血糖发生率和提相关满意度等指标了解路径实施效果现介绍相关经验如下

【关键词】 标准化; 教育路径; 整体护理

Application of standardized health education pathway in holistic nursing service for diabetic patients

Bokun Cui, Yanshuang Chen

Baoding First Hospital Baoding City, Hebei Province

【Abstract】 In recent years, with the transformation of medical model, the connotation of nursing service has been expanding. Nursing work has been gradually transformed from the patient-centered responsibility nursing model to the human-centered holistic nursing model^[1]. Holistic nursing refers to the implementation of comprehensive, full and individualized nursing services by nurses for patients during the whole process of new admission, hospitalization and discharge. Because the nurses professional knowledge of the limitations of breadth, depth, self learning ability and accept of the fast speed of knowledge work ability difference, such as quality of health education on patients will be uneven, especially low qualification nurses, because of the relatively insufficient clinical experience, prone to missing the related content in the health education to explain the problem such as unprofessional. In order to ensure that every patient can receive comprehensive and professional health education during the whole hospitalization process, Baoding First Hospital constructed a standardized health education path for diabetic patients from July 2016 to December 2016 in combination with the overall nursing work of responsibility system^[3]. And through the incidence of hypoglycemia in patients with insulin control of blood glucose and patients' satisfaction rate and other indicators to understand the implementation effect of the path, the relevant experience is introduced as follows

【Keywords】 Standardized; Education pathway; Holistic nursing

1 标准化健康教育路径实施方法

1.1 制定专业的健康教育手册

为不断提升院内对患者开展健康宣教工作的质量, 内分泌科设计制作了健康教育标准册^[2], 以糖尿病患者的饮食习惯、运动方式、血糖指标的日常监测、药物指导、自我管理关键点, 进一步细化了健康教育内容, 其中对相关护理人员对于患者进行健康宣教的所用最短时间进行了相应的规定, 并将标准册内容复印人手一份, 进而最大程度的提升相关护理人员对于不同类型、不同病情程度的糖尿病患者进行具有针对性的健康宣教, 提高护理健康教育质量和护理管理^[4]。

1.2 完善多样化患者健康教育资料及多元化教育模式

鉴于每位患者疾病发展程度不同, 因而不同类型的患者所需要的健康宣教的内容自然存在不同程度的差异, 在本次实际应用的过程中, 分别将 6 个方面的健康教育内容列为工作的重点, 其分别为: 在患者刚入院的过程中对其进行入院相关知识的宣教; 患者在入院后接受相关护理服务的过程中, 为患者提供相应的饮食指导, 制定专业的运动计划, 采取具有针对性的药物干预; 进行高质量的血糖监测; 引导患者养成良好的日常习惯, 进行有效的自我管理。

采用多远化教育模式^[5]。如: 一对一健康教育模式, 首先由健康教育的实施者对患者的病情、各项实际状况进行以及可能存在的隐患进行有效的评估, 从患者的实际角度出发, 以不同的角度, 不同的方式对患者进行健康教育, 过程中帮助患者消除其内心所存在的紧张、焦虑等方面的负面心理因素, 鼓励患者积极提问, 由健康教育的实施者进行详细的解答, 在调动患者积极性的同时, 保障其学习效果。

同伴教育模式, 在对患者实施各项护理措施的过程中, 通过聊天等方式, 了解患者的生活环境、人生经历、文化程度、兴趣爱好等信息, 将上述信

息具备相似性的患者安排于一起, 使其共同进行相关健康知识以及技能的学习与分享^[6]。

1.3 针对标准化健康教育路径开展人员培训

在实施的过程中, 为不断的提升健康教育的质量, 保障整体护理模式的顺利落实, 内分泌科以“走出去、请进来”为实行模式, 进而提升相关护理人员综合能力以及综合素质。选派骨干护士向北京等上级医院外出学习健康教育专科知识, 同时与北京优秀医院达成合作协议。采用理论知识与实际操作相结合的模式, 进一步强化各级护理人员的专业技能及沟通能力。2016 年 1 月至 2016 年 6 月共开展业务学习 18 次, 情景模拟 13 次。

1.4 实施方法

在完善相关准备工作的基础上, 保定市第一医院内分泌科于 2011 年 7 月起全面建立并实施标准化健康教育路径。责任护士需利用不同形式分阶段完成相关健康教育内容(表 1), 并应按照路径(图 1), 结合患者情况随时给予健康指导。为督促健康教育实施, 内分泌科还设计了“床尾健康教育记录单”, 通过记录的方式提醒护士的及时、全面实施教育; 同时便于患者随时了解、监督。

2 结果

标准化健康教育路径实施半年来, 内分泌科共发放健康手册 600 余本, 计步器 300 余个; 开展健康宣教讲座 22 次, 总计 500 余人产于其中, 通过相关护理人员对患者进行全面、细致的健康宣教, 取得了优良的效果。患者在日常饮食、日常血糖监测、运动习惯等方面更为科学合理, 有效预防了患者低血糖的发生、延缓并发症发展, 最大程度的提升了患者的恢复质量以及恢复速度。

同时, 在此期间, 病区未发生医患纠纷、护患纠纷, 且与 2015 年相比, 我院住院糖尿病患者数量提升 16%, 患者的平均住院天数降低 22%, 选择停用胰岛素改口服药物治疗的患者数增加 25%, 患者低血糖发生率下降 35.5%, 住院患者满意率从 95% 提高至 98.5%。

表 1 住院患者不同阶段健康教育形式

阶段	一对一教育	患者与家属教育	同伴支持教育	健康手册
入院	√			√
住院期间	√	√	√	√
出院		√		√

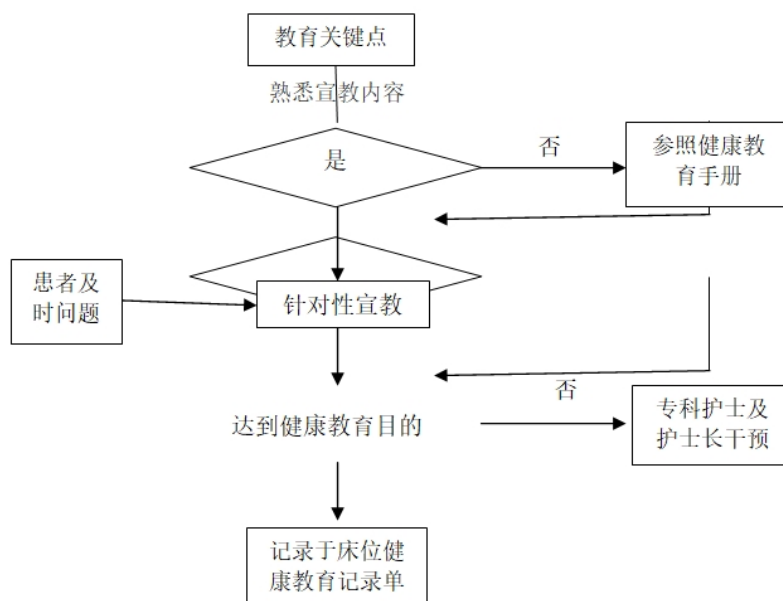


图1 健康指导路径

3 讨论

3.1 路径式健康教育的意义

路径式健康教育模式是对传统的健康教育模式的内容进行总结, 进而制定出具有全面性以及科学性的计划, 相关护理人员按照所制定的健康教育路径, 从患者入院开始即对其进行全面的、科学的、连续的、具备针对性的健康教育。

3.2 标准化健康教育路径的优点

标准化健康教育路径的实施有效的解决了相关护理人员在健康教育工作中质量中的差异性, 同时对传统的健康教育模式的内容以及落实方式进行了完善, 相比于传统的健康教育模式, 该模式具有多方面的优势。

综上, 标准化健康教育路径与整体护理模式是相适应的其目的都是为影响和促进患者行为的改变, 规范护理工作程序。在对糖尿病患者进行健康教育的过程中, 指导理念具有深远的意义, 其关乎者健康宣教工作的质量。健康宣教的效果取决于患者自身以及健康宣教的实施者。因此, 在对糖尿病患者进行健康教育的过程中, 需要存在一个“金标准”进而保障健康教育的优良效果。

参考文献

- [1] 王斌全,赵晓云.护理模式的演化[J].护理研究,2008,22(1):187-188.
- [2] 易珑,姜忍,杨继红,程平,李华春,李莉. 运用健康教育手册对糖尿病患者进行分期健康教育的效果比较[J]. 糖尿病预防与治疗,2011,(02):107-109.
- [3] 杨健英, 潘亚雯 . 健康教育临床护理路径在糖尿病护理中的应用 [J]. 中国保健营养 2012,11 (22): 5197-5198
- [4] 王金萍 . 糖尿病管理护理小组在提高护理质量中的作用 [J].华北煤炭医学院学报, 2010, 1 (2) : 262-263
- [5] 曹梅娟. 华东地区糖尿病教育模式及护士角色调查 [J]. 实用护理杂志, 2003, 19(9): 66
- [6] 吕姿之, 高源. 艾滋病、性病安全性行为同伴教育项目评价设计 [J]. 中国健康教育杂志, 1999, 14(11): 58

收稿日期: 2022 年 8 月 8 日

出刊日期: 2022 年 9 月 3 日

引用本文: 崔博坤, 陈艳霜, 糖尿病患者标准化健康教育路径在整体护理服务中的应用[J], 国际医学与数据杂志 2022, 6(4): 118-120

DOI: 10.122208/j. ijmd.20220173

检索信息: RCCSE 权威核心学术期刊数据库、中国知网 (CNKI Scholar)、万方数据 (WANFANG DATA)、Google Scholar 等数据库收录期刊

版权声明: ©2022 作者与开放获取期刊研究中心 (OAJRC) 所有。本文章按照知识共享署名许可条款发表。
<https://creativecommons.org/licenses/by/4.0/>



OPEN ACCESS